

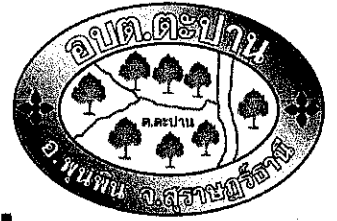
# แผนพัฒนาท้องถิ่น

(พ.ศ. 2566-2570)

แก้ไขเพิ่มเติม (ครั้งที่ 2/2566)

งานนโยบายและแผน  
องค์การบริหารส่วนตำบลตะปาน  
อำเภอพุนพิน จังหวัดสุราษฎร์ธานี  
กรมการปกครองส่วนท้องถิ่น  
กระทรวงมหาดไทย



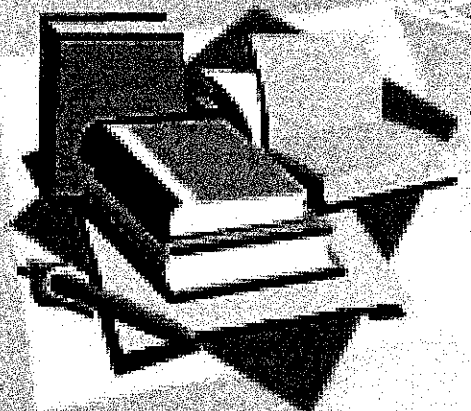


# แผนพัฒนาท้องถิ่น

(พ.ศ. 2566-2570)

แก้ไขเพิ่มเติม (ครั้งที่ 2/2566)

งานนโยบายและแผน  
องค์การบริหารส่วนตำบลตะพาน  
อำเภอพุนพิน จังหวัดสุราษฎร์ธานี  
กรมการปกครองส่วนท้องถิ่น  
กระทรวงมหาดไทย



## หลักการและเหตุผล

เนื่องด้วย องค์การบริหารส่วนตำบลตะพาน ได้จัดทำแผนพัฒนาท้องถิ่น (พ.ศ. ๒๕๖๖ - ๒๕๗๐) และมีแก้ไขแผนฯ ครั้งที่ ๑/๒๕๖๖ ไปแล้วนั้น แต่ทั้งนี้ เนื่องจากว่าองค์การบริหารส่วนตำบลตะพานมีความจำเป็นที่จะต้องแก้ไขแผนพัฒนาท้องถิ่น (พ.ศ. ๒๕๖๖ - ๒๕๗๐) ครั้งที่ ๒/๒๕๖๖ ให้ถูกต้องตามที่กระทรวงมหาดไทย ได้ให้องค์การปกครองส่วนท้องถิ่นนำหมุดหมายในแผนพัฒนาเศรษฐกิจและสังคมแห่งชาติ ฉบับที่ ๑๓ มาจัดทำรายละเอียดที่มีความสอดคล้องหรือเชื่อมโยงกับยุทธศาสตร์ชาติ ๒๐ ปี แผนพัฒนาจังหวัด/กลุ่มจังหวัด/ภาค ยุทธศาสตร์การพัฒนาขององค์การปกครองส่วนท้องถิ่นในเขตจังหวัด และยุทธศาสตร์องค์การปกครองส่วนท้องถิ่น ในส่วนที่ ๒ ยุทธศาสตร์ขององค์การปกครองส่วนท้องถิ่น และส่วนที่ ๓ การนำแผนพัฒนาท้องถิ่นไปสู่การปฏิบัติ โดยเป็นอำนาจของผู้บริหารท้องถิ่นในการดำเนินการตามระเบียบกระทรวงมหาดไทยว่าด้วยการจัดทำแผนพัฒนาขององค์การปกครองส่วนท้องถิ่น พ.ศ. ๒๕๔๘ และที่แก้ไขเพิ่มเติม ข้อ ๔ และ ข้อ ๒๑ มาดำเนินการโดยอนุโลมและให้ใช้เป็นการแก้ไขแผนพัฒนาท้องถิ่น ทั้งนี้ ให้ดำเนินการแล้วเสร็จภายใน ๑๒๐ วัน นับแต่วันประกาศในราชกิจจานุเบกษา กรณีองค์การปกครองส่วนท้องถิ่นไม่อาจดำเนินการแล้วเสร็จตามเวลาที่กำหนดดังกล่าวให้ผู้บริหารท้องถิ่นดำเนินการตามที่เห็นสมควรและให้นำแนวทางการดำเนินงานตามหนังสือกระทรวงมหาดไทย ที่ มท ๐๘๑๐.๓/ว ๑๒๓๙ ลงวันที่ ๒๑ กุมภาพันธ์ ๒๕๖๕ มาเป็นแนวทางในการปฏิบัติด้วยรายละเอียดตามหนังสือกระทรวงมหาดไทย ที่ มท ๐๘๑๐.๓/ว ๖๐๘๖ ลงวันที่ ๑๙ สิงหาคม ๒๕๖๕ เรื่อง ชักซ้อมแนวทางปฏิบัติการใช้แผนพัฒนาท้องถิ่นขององค์การปกครองส่วนท้องถิ่นเพื่อจัดทำบริการสาธารณะหรือกิจกรรมสาธารณะ ปัจจุบันได้มีประกาศใช้แผนพัฒนาเศรษฐกิจและสังคมแห่งชาติ ฉบับที่ ๑๓ (พ.ศ. ๒๕๖๖ - ๒๕๗๐) ราชกิจจานุเบกษา เมื่อวันที่ ๑ พฤศจิกายน ๒๕๖๕

ดังนั้น เพื่อให้การแก้ไขโครงการพัฒนาในแผนพัฒนาท้องถิ่น (พ.ศ. ๒๕๖๖ - ๒๕๗๐) เป็นไปด้วยความถูกต้อง ตามระเบียบและหนังสือกระทรวงมหาดไทยดังกล่าว นายองค์การบริหารส่วนตำบลตะพาน จึงอนุมัติแก้ไขแผนพัฒนาท้องถิ่น (พ.ศ. ๒๕๖๖ - ๒๕๗๐) ครั้งที่ ๒/๒๕๖๖ และดำเนินการประกาศใช้ต่อไป

(ลงชื่อ) ..... ผู้อนุมัติ

(นายธนิก กิจเวชวิสุทธิ์)

ตำแหน่ง นายองค์การบริหารส่วนตำบลตะพาน

วันที่ ๒๔ กุมภาพันธ์ พ.ศ. ๒๕๖๖

รายละเอียดแผนพัฒนาท้องถิ่น (พ.ศ. ๒๕๖๖ - ๒๕๗๐) แก้ไข ครั้งที่ ๒/๒๕๖๖  
องค์การบริหารส่วนตำบลตะพาน อำเภอพุนพิน จังหวัดสุราษฎร์ธานี

จากแผนพัฒนาท้องถิ่น (พ.ศ. ๒๕๖๖ - ๒๕๗๐)

ส่วนที่ ๒ ยุทธศาสตร์องค์กรปกครองส่วนท้องถิ่น

ข้อ ๑.๒ แผนพัฒนาเศรษฐกิจและสังคมแห่งชาติ ฉบับที่ ๑๒ รายละเอียดแก้ไขใหม่ ดังนี้

ข้อ ๑.๒ แผนพัฒนาเศรษฐกิจและสังคมแห่งชาติ ฉบับที่ ๑๓ (พ.ศ. ๒๕๖๖ - ๒๕๗๐)

ในการจัดทำแผนพัฒนาท้องถิ่น ต้องมีความเชื่อมโยงของยุทธศาสตร์ในภาพรวม (Strategy linkage) ความเชื่อมโยงในเชิงยุทธศาสตร์ที่เชื่อมต่อกันเพื่อให้เกิดภาพรวม (Overview) การเชื่อมโยงจากจุดหนึ่งไปจุดหนึ่งในเชิงยุทธศาสตร์ โดยสามารถนำเข้าสู่รอยต่อที่เข้าหากันได้อย่างกลมกลืนแม้ว่าจะเรียกชื่อที่แตกต่างกันก็ตาม แต่ก็สามารถเดินทางไปด้วยกันได้ ในเชิงยุทธศาสตร์เป็นการเชื่อมโยงความสัมพันธ์ระหว่างยุทธศาสตร์ระดับมหภาคกับยุทธศาสตร์ขององค์กรปกครองส่วนท้องถิ่น ได้แก่ (๑) ยุทธศาสตร์ชาติ ๒๐ ปี (๒) แผนพัฒนาเศรษฐกิจและสังคมแห่งชาติ (๓) การกำหนดเป้าหมายการพัฒนาที่ยั่งยืน (Sustainable Development Goals: SDGs) (๔) แผนพัฒนาจังหวัด/กลุ่มจังหวัด/ภาค (๕) ยุทธศาสตร์การพัฒนาขององค์กรปกครองส่วนท้องถิ่นในเขตจังหวัด และ (๖) ยุทธศาสตร์ขององค์กรปกครองส่วนท้องถิ่น การกำหนดและการวิเคราะห์ความเชื่อมโยงองค์รวมที่นำไปสู่การพัฒนาท้องถิ่นจากยุทธศาสตร์ทุกระดับ มีความสัมพันธ์หรือเชื่อมโยงกันอย่างไรเพื่อให้การพัฒนาท้องถิ่นสอดคล้องกับยุทธศาสตร์ระดับมหภาคและยุทธศาสตร์ขององค์กรปกครองส่วนท้องถิ่นประกอบด้วย (๑) วิสัยทัศน์ (๒) ยุทธศาสตร์ (๓) เป้าประสงค์ (๔) ตัวชี้วัด (๕) ค่าเป้าหมาย (๖) กลยุทธ์ และ (๗) จุดยืนทางยุทธศาสตร์ ซึ่งองค์การบริหารส่วนตำบลตะพาน ได้จัดทำแผนพัฒนาท้องถิ่น (พ.ศ. ๒๕๖๖ - ๒๕๗๐) ที่มีความเชื่อมโยงของยุทธศาสตร์ดังกล่าว และเชื่อมโยงกับแผนพัฒนาเศรษฐกิจและสังคมแห่งชาติ ฉบับที่ ๑๓ ด้วย โดยนำหมุดหมายในแผนพัฒนาเศรษฐกิจและสังคมแห่งชาติ ฉบับที่ ๑๓ มาจัดทำรายละเอียดที่มีความสอดคล้องหรือเชื่อมโยงกับยุทธศาสตร์ชาติ ๒๐ ปี แผนพัฒนาจังหวัด/กลุ่มจังหวัด/ภาค ยุทธศาสตร์การพัฒนาขององค์กรปกครองส่วนท้องถิ่นในเขตจังหวัด และยุทธศาสตร์องค์กรปกครองส่วนท้องถิ่น ซึ่งมารายละเอียดดังนี้

แผนพัฒนาเศรษฐกิจและสังคมแห่งชาติ ฉบับที่ ๑๓ (พ.ศ. ๒๕๖๖ - ๒๕๗๐) มีสถานะเป็นแผนระดับที่ ๒ ซึ่งเป็นกลไกที่สำคัญในการแปลงยุทธศาสตร์ชาติไปสู่การปฏิบัติ และใช้เป็นกรอบสำหรับการจัดทำแผนระดับที่ ๓ เพื่อให้การดำเนินงานของภาคีการพัฒนาที่เกี่ยวข้องสามารถสนับสนุนการบรรลุเป้าหมายตามยุทธศาสตร์ชาติตามกรอบระยะเวลาที่คาดหวังไว้ได้โดยพระราชบัญญัติสภาพัฒนาการเศรษฐกิจและสังคมแห่งชาติ พ.ศ. ๒๕๖๑ บัญญัติให้แผนพัฒนาเศรษฐกิจและสังคมแห่งชาติ ฉบับที่ ๑๒ มีผลบังคับใช้ถึงวันที่ ๓๐ กันยายน ๒๕๖๕ ส่งผลให้กรอบระยะเวลา ๕ ปีของแผนพัฒนาเศรษฐกิจและสังคมแห่งชาติ ฉบับที่ ๑๓ เริ่มต้น ณ วันที่ ๑ ตุลาคม ๒๕๖๕ ครอบคลุมปีงบประมาณ พ.ศ. ๒๕๖๖ - ๒๕๗๐ ซึ่งเป็นระยะ ๕ ปีที่สองของยุทธศาสตร์ชาติ ทั้งนี้ การจัดทำแผนพัฒนาฯ ฉบับที่ ๑๓ อยู่บนความตั้งใจที่จะให้แผนมีจุดเน้นและเป้าหมายของการพัฒนาที่เป็นรูปธรรมสามารถบ่งบอกทิศทางการพัฒนาที่ชัดเจนที่ประเทศควรมุ่งไปในระยะ ๕ ปี ถัดไป โดยเป็นผลที่เกิดจากกระบวนการสังเคราะห์ข้อมูลอย่างรอบด้าน ทั้งสถานะของทุนในมิติต่างๆ บทเรียนของการพัฒนาที่ผ่านมาตลอดจนการเปลี่ยนแปลงของปัจจัยและเงื่อนไขที่จะมีอิทธิพลต่อองค์ประกอบต่างๆ ของประเทศ รวมถึงการสนับสนุนให้ภาคีการพัฒนาทุกภาคส่วนเข้ามามีส่วนร่วมในการแลกเปลี่ยนความคิดเห็นอย่างกว้างขวางตั้งแต่ในขั้นตอนการกำหนดกรอบทิศทางของแผนไปจนถึงการยกร่างแผนนอกจากนี้ การจัดทำแผนพัฒนาฯ ฉบับที่ ๑๓ ยังอยู่ใน

ช่วงเวลาที่ทั่วโลกรวมถึงประเทศไทยต้องเผชิญกับข้อจำกัดหลากหลายประการที่เป็นผลสืบเนื่องจากสถานการณ์การแพร่ระบาดของโควิด-๑๙ ซึ่งไม่เพียงแต่ก่อให้เกิดการเจ็บป่วยและเสียชีวิตของประชากร แต่ยังส่งผลให้เกิดเงื่อนไขทางเศรษฐกิจและการดำเนินชีวิตของประชาชนทุกกลุ่ม นอกจากนี้ ในระยะของแผนพัฒนาฯ ฉบับที่ ๑๓ ยังเป็นช่วงเวลาที่แนวโน้มของการพัฒนาของเทคโนโลยีอย่างก้าวกระโดด การเปลี่ยนแปลงสภาพภูมิอากาศที่มีความรุนแรงเพิ่มขึ้นการเป็นสังคมสูงวัยของประเทศไทยและหลายประเทศทั่วโลก ตลอดจนการเปลี่ยนแปลงด้านภูมิรัฐศาสตร์ระหว่างประเทศ ดังนั้น การขับเคลื่อนการพัฒนาประเทศท่ามกลางกระแสแนวโน้มการเปลี่ยนแปลงดังกล่าวจึงต้องให้ความสำคัญกับการเสริมสร้างความเข้มแข็งจากภายในให้สามารถเติบโตต่อไปได้อย่างมั่นคงท่ามกลางความผันแปรที่เกิดขึ้นรอบด้าน และคำนึงถึงผลประโยชน์ของประเทศทั้งทางเศรษฐกิจ สังคมและสิ่งแวดล้อมอย่างยั่งยืน

ในการกำหนดทิศทางของแผนพัฒนาฯ ฉบับที่ ๑๓ ให้ประเทศสามารถก้าวข้ามความท้าทายต่างๆ เพื่อให้ “ประเทศไทยมีความมั่นคง มั่งคั่ง ยั่งยืน เป็นประเทศพัฒนาแล้ว ด้วยการพัฒนาตามหลักปรัชญาของเศรษฐกิจพอเพียง” ตามเจตนารมณ์ของยุทธศาสตร์ชาติ ได้อาศัยหลักการและแนวคิด ๔ ประการ ดังนี้

๑. หลักปรัชญาของเศรษฐกิจพอเพียง
๒. การสร้างความสามารถในการ
๓. เป้าหมายการพัฒนาอย่างยั่งยืนของสหประชาชาติ
๔. การพัฒนาเศรษฐกิจชีวภาพ เศรษฐกิจหมุนเวียน เศรษฐกิจสีเขียว

เพื่อถ่ายทอดเป้าหมายหลักไปสู่ภาพของการขับเคลื่อนที่ชัดเจนในลักษณะของวาระการพัฒนาระดับที่เอื้อให้เกิดการทำงานร่วมกันของหลายหน่วยงานและหลายภาคส่วนในการผลักดันการพัฒนาเรื่องใดเรื่องหนึ่งให้เกิดผลได้อย่างเป็นรูปธรรม แผนพัฒนาฯ ฉบับที่ ๑๓ จึงได้กำหนดจุดหมายการพัฒนา จำนวน ๑๓ หมุดหมาย ซึ่งเป็นการบ่งบอกถึงสิ่งที่ประเทศไทยปรารถนาจะ “เป็น” หรือมุ่งหวังจะ “มี” เพื่อสะท้อนประเด็นการพัฒนาที่มีลำดับความสำคัญสูงต่อการพลิกโฉมประเทศไทยสู่ “สังคมก้าวหน้า เศรษฐกิจสร้างมูลค่าอย่างยั่งยืน” โดยหมุดหมายทั้ง ๑๓ ประการ แบ่งออกได้เป็น ๔ มิติ ดังนี้

#### ๑. มิติภาคการผลิตและบริการเป้าหมาย ประกอบไปด้วย

- หมุดหมายที่ ๑ ไทยเป็นประเทศชั้นนำด้านสินค้าเกษตรและเกษตรแปรรูปมูลค่าสูง
- หมุดหมายที่ ๒ ไทยเป็นจุดหมายของการท่องเที่ยวที่เน้นคุณภาพและความยั่งยืน
- หมุดหมายที่ ๓ ไทยเป็นฐานการผลิตยานยนต์ไฟฟ้าที่สำคัญของโลก
- หมุดหมายที่ ๔ ไทยเป็นศูนย์กลางทางการแพทย์และสุขภาพมูลค่าสูง
- หมุดหมายที่ ๕ ไทยเป็นประตูการค้าการลงทุนและยุทธศาสตร์ทางโลจิสติกส์ที่สำคัญของ

ภูมิภาค

- หมุดหมายที่ ๖ ไทยเป็นศูนย์กลางอุตสาหกรรมอิเล็กทรอนิกส์อัจฉริยะและอุตสาหกรรม

ดิจิทัลของอาเซียน

#### ๒. มิติโอกาสและความเสมอภาคทางเศรษฐกิจและสังคม ประกอบไปด้วย

หมุดหมายที่ ๗ ไทยมีวิสาหกิจขนาดกลางและขนาดย่อมที่เข้มแข็ง มีศักยภาพสูง และสามารถแข่งขันได้

- หมุดหมายที่ ๘ ไทยมีพื้นที่และเมืองอัจฉริยะที่น่าอยู่ ปลอดภัย เติบโตได้อย่างยั่งยืน

- หมุดหมายที่ ๙ ไทยมีความยากจนข้ามรุ่นลดลง และมีความคุ้มครองทางสังคมที่เพียงพอ

เหมาะสม

### ๓. มิติความยั่งยืนของทรัพยากรธรรมชาติและสิ่งแวดล้อม

หมวดหมู่ที่ ๑๐ ไทยมีเศรษฐกิจหมุนเวียนและสังคมคาร์บอนต่ำ

หมวดหมู่ที่ ๑๑ ไทยสามารถลดความเสี่ยงและผลกระทบจากภัยธรรมชาติและการเปลี่ยนแปลงสภาพภูมิอากาศ

### ๔. มิติปัจจัยผลักดันการพลิกโฉมประเทศ

หมวดหมู่ที่ ๑๒ ไทยมีกำลังคนสมรรถนะสูง มุ่งเรียนรู้อย่างต่อเนื่อง ตอบโจทย์การพัฒนาแห่งอนาคต

หมวดหมู่ที่ ๑๓ ไทยมีภาครัฐที่ทันสมัย มีประสิทธิภาพ และตอบโจทย์ประชาชน

ความเชื่อมโยงระหว่างหมวดหมู่การพัฒนากับเป้าหมายหลักแสดงไว้ในแผนภาพที่ ๓.๑ โดยหมวดหมู่การพัฒนาที่กำหนดขึ้นเป็นประเด็นที่มีลักษณะเชิงบูรณาการที่ครอบคลุมการพัฒนาตั้งแต่ในระดับต้นน้ำจนถึงปลายน้ำ และสามารถนำไปสู่ผลพัฒนาทั้งในมิติเศรษฐกิจ สังคม ทรัพยากรธรรมชาติและสิ่งแวดล้อมไปพร้อมๆ กัน ทำให้หมวดหมู่แต่ละประการสามารถสนับสนุนเป้าหมายหลักได้มากกว่าหนึ่งข้อ นอกจากนี้การพัฒนาภายใต้แต่ละหมวดหมู่ไม่ได้แยกขาดจากกัน แต่มีการสนับสนุนหรือเอื้อประโยชน์ซึ่งกันและกัน

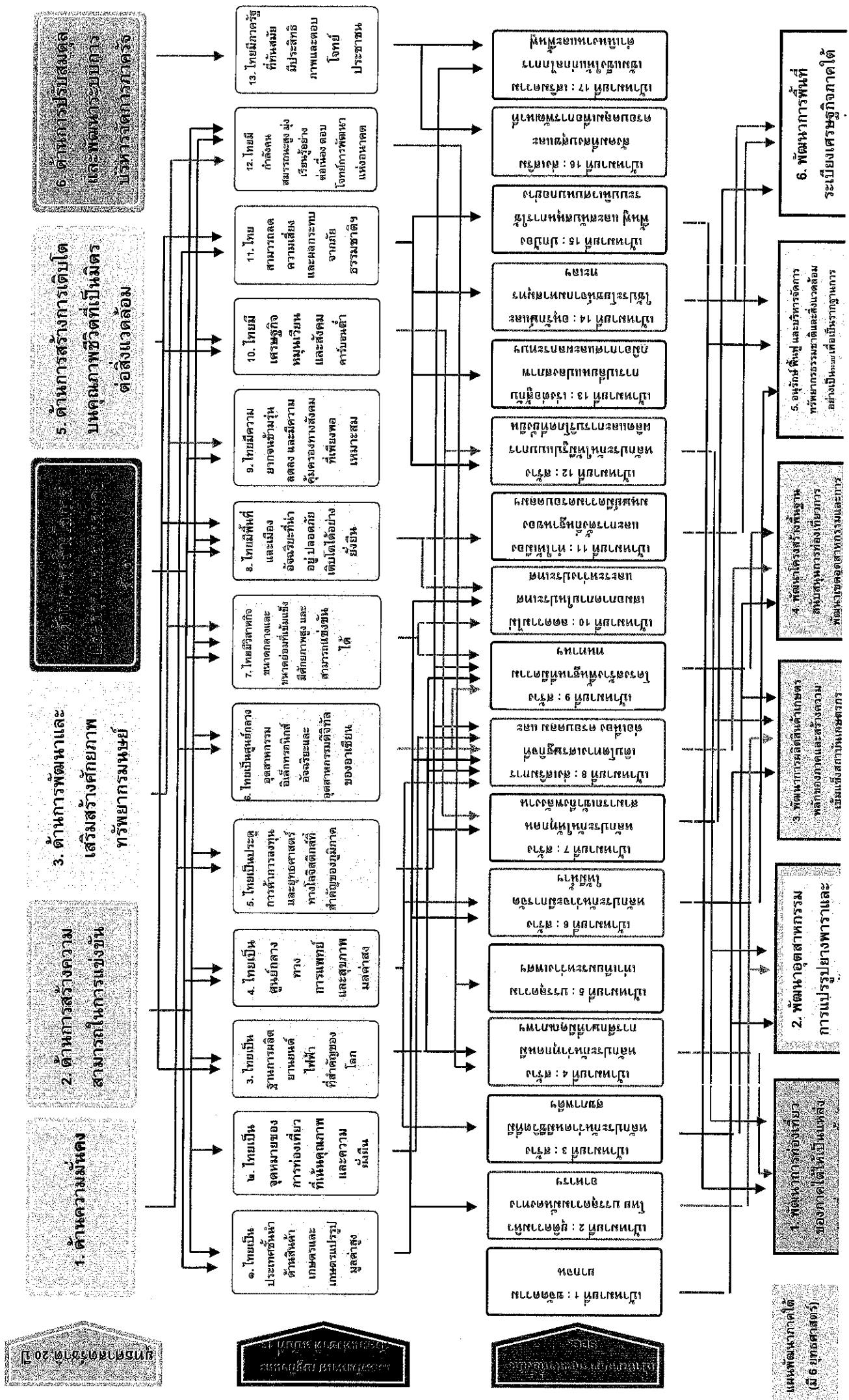
แผนภาพที่ ๓.๑ ความเชื่อมโยงระหว่างหมวดหมู่การพัฒนากับเป้าหมายหลัก



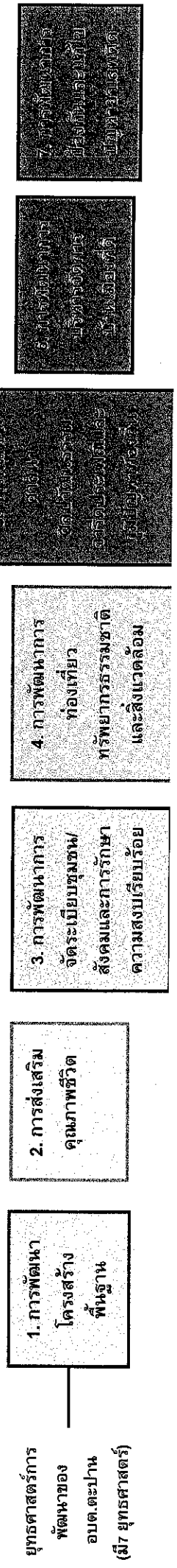
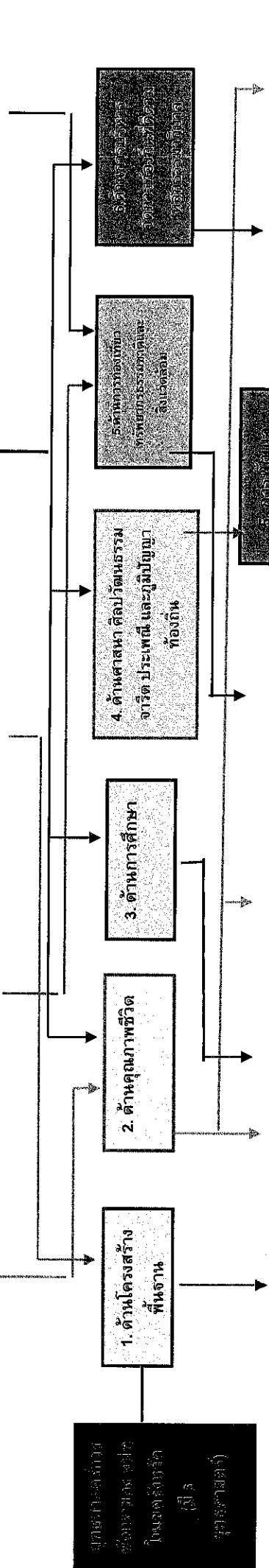
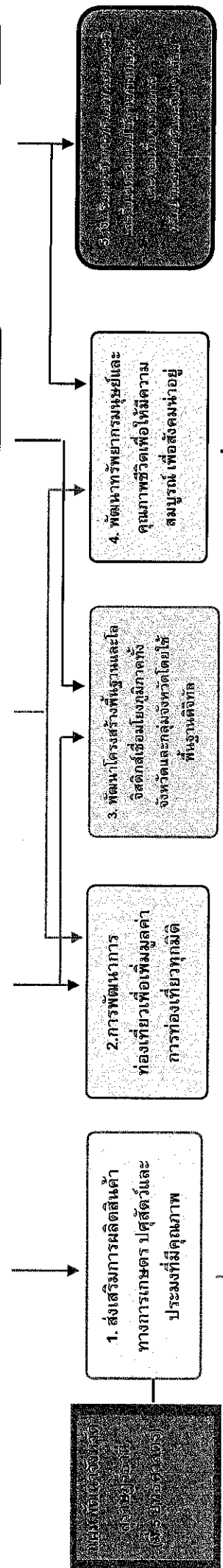
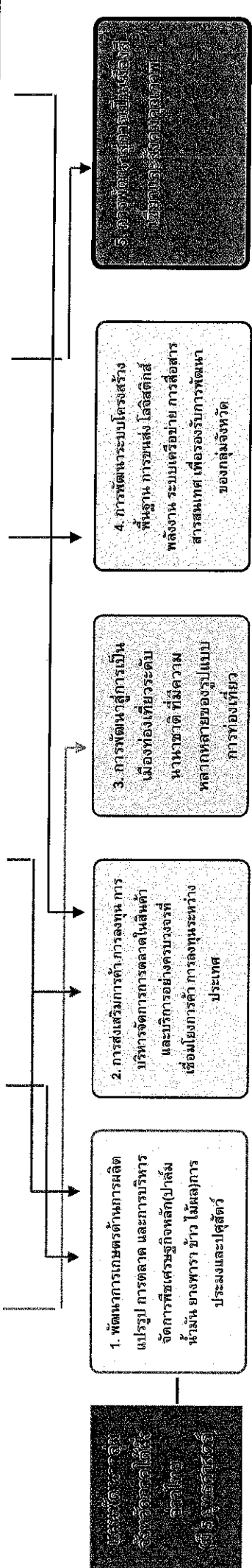
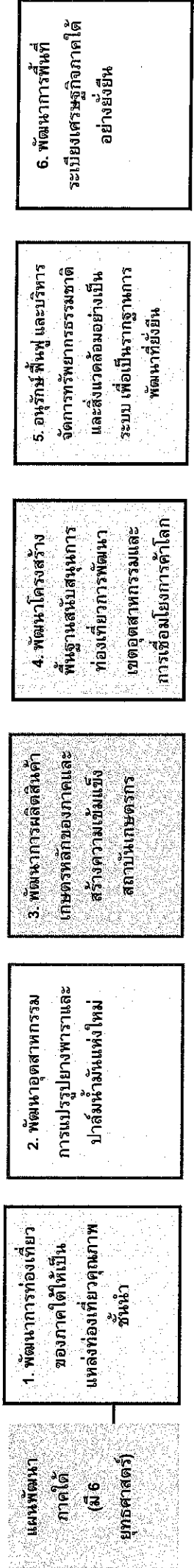
ความเชื่อมโยงของยุทธศาสตร์ในภาพรวม

แผนพัฒนาท้องถิ่น (พ.ศ. ๒๕๖๖ - ๒๕๗๐) แก้ไขครั้งที่ ๒/๒๕๖๖ (แก้ไขแผนพัฒนาเศรษฐกิจ ฉบับที่ ๑๓)

องค์การบริหารส่วนตำบลปะปาน อำเภอพุนพิน จังหวัดสุราษฎร์ธานี



แผนพัฒนาภาคใต้ (ปี 6 ยุทธศาสตร์)





ส่วนที่ ๓ การนำแผนพัฒนาท้องถิ่นไปสู่การปฏิบัติ  
ยุทธศาสตร์การพัฒนาท้องถิ่นและยุทธศาสตร์ระดับมหภาคเพื่อนำไปสู่การปฏิบัติ

ที่	ยุทธศาสตร์ชาติ ๒๐ปี	แผนพัฒนาเศรษฐกิจและสังคมแห่งชาติ ฉบับที่ ๑๓	SDGs	ยุทธศาสตร์จังหวัด	ยุทธศาสตร์การพัฒนาขององค์กรปกครองส่วนท้องถิ่น ในเขตจังหวัด	ยุทธศาสตร์ (อปท)	กลยุทธ์	แผนงาน	หน่วยงานรับผิดชอบหลัก
๑	<p>ด้านความมั่นคง</p> <p>- ยุทธศาสตร์ชาติ ที่ ๑</p> <p>ด้านโครงสร้างพื้นฐาน</p> <p>- ยุทธศาสตร์ชาติ ที่ ๒</p> <p>ด้านการสร้างความสามารถในการแข่งขัน</p> <p>- ยุทธศาสตร์ชาติ ที่ ๓</p> <p>ด้านการพัฒนาและเสริมสร้างศักยภาพทรัพยากรมนุษย์</p> <p>- ยุทธศาสตร์ชาติ ที่ ๔</p> <p>ด้านการสร้างโอกาสและความเสมอภาคและความเป็นธรรม</p> <p>- ยุทธศาสตร์ชาติ ที่ ๕</p>	<p>- หมวดหมายที่ ๑</p> <p>- หมวดหมายที่ ๓</p> <p>- หมวดหมายที่ ๔</p> <p>- หมวดหมายที่ ๕</p> <p>- หมวดหมายที่ ๖</p> <p>- หมวดหมายที่ ๗</p> <p>- หมวดหมายที่ ๘</p> <p>- หมวดหมายที่ ๙</p> <p>- หมวดหมายที่ ๑๐</p> <p>- หมวดหมายที่ ๑๑</p>	<p>- เป้าหมายที่ ๑</p> <p>- เป้าหมายที่ ๒</p> <p>- เป้าหมายที่ ๓</p> <p>- เป้าหมายที่ ๗</p> <p>- เป้าหมายที่ ๘</p> <p>- เป้าหมายที่ ๙</p> <p>- เป้าหมายที่ ๑๑</p> <p>- เป้าหมายที่ ๑๒</p> <p>- เป้าหมายที่ ๑๓</p>	<p>ยุทธศาสตร์ที่ ๓</p> <p>- พัฒนาโครงสร้างพื้นฐานและโลจิสติกส์เชื่อมโยงภูมิภาคทั้งจังหวัดและกลุ่มจังหวัดโดยใช้พื้นฐานดิจิทัล</p>	<p>ยุทธศาสตร์ที่ ๑</p> <p>- ด้านโครงสร้างพื้นฐาน</p>	<p>- การพัฒนาโครงสร้างพื้นฐาน</p>	<p>๑. พัฒนาเส้นทางคมนาคมขนส่งให้ได้มาตรฐานคุณภาพและได้มาตรฐาน</p> <p>๒. พัฒนาด้านสาธารณูปโภคและสาธารณูปการ</p>	<p>- แผนงานอุตสาหกรรมและพาณิชย์</p>	<p>หน่วยงานรับผิดชอบหลัก</p> <p>- กองช่าง</p>

ที่	ยุทธศาสตร์ชาติ ๒๐ปี	แผนพัฒนาเศรษฐกิจและสังคมแห่งชาติ ฉบับที่ ๑๓	SDGs	ยุทธศาสตร์จังหวัด	ยุทธศาสตร์การพัฒนาระบบขององค์กรปกครองส่วนท้องถิ่น ในเขตจังหวัด	ยุทธศาสตร์ (๑ปี)	กลยุทธ์	แผนงาน	หน่วยงานรับผิดชอบหลัก
๒	<p>- ยุทธศาสตร์ชาติ ที่ ๑ ด้านความมั่นคง</p> <p>- ยุทธศาสตร์ชาติ ที่ ๒ ด้านการสร้างโอกาสและความเสมอภาคทางสังคม</p> <p>- ยุทธศาสตร์ชาติ ที่ ๓ ด้านการพัฒนาและเสริมสร้างศักยภาพทรัพยากรมนุษย์</p> <p>- ยุทธศาสตร์ชาติ ที่ ๔ ด้านการสร้างโอกาสและความเสมอภาคทางสังคม</p> <p>- ยุทธศาสตร์ชาติ ที่ ๕ ด้านการพัฒนาและเสริมสร้างศักยภาพทรัพยากรมนุษย์</p> <p>- ยุทธศาสตร์ชาติ ที่ ๖ ด้านการสร้างโอกาสและความเสมอภาคทางสังคม</p> <p>- ยุทธศาสตร์ชาติ ที่ ๗ ด้านการพัฒนาและเสริมสร้างศักยภาพทรัพยากรมนุษย์</p> <p>- ยุทธศาสตร์ชาติ ที่ ๘ ด้านการสร้างโอกาสและความเสมอภาคทางสังคม</p> <p>- ยุทธศาสตร์ชาติ ที่ ๙ ด้านการพัฒนาและเสริมสร้างศักยภาพทรัพยากรมนุษย์</p> <p>- ยุทธศาสตร์ชาติ ที่ ๑๐ ด้านการสร้างโอกาสและความเสมอภาคทางสังคม</p> <p>- ยุทธศาสตร์ชาติ ที่ ๑๑ ด้านการพัฒนาและเสริมสร้างศักยภาพทรัพยากรมนุษย์</p>	<p>- หมวดเป้าหมายที่ ๑</p> <p>- หมวดเป้าหมายที่ ๒</p> <p>- หมวดเป้าหมายที่ ๓</p> <p>- หมวดเป้าหมายที่ ๔</p> <p>- หมวดเป้าหมายที่ ๕</p> <p>- หมวดเป้าหมายที่ ๖</p> <p>- หมวดเป้าหมายที่ ๗</p> <p>- หมวดเป้าหมายที่ ๘</p> <p>- หมวดเป้าหมายที่ ๙</p> <p>- หมวดเป้าหมายที่ ๑๐</p> <p>- หมวดเป้าหมายที่ ๑๑</p>	<p>- เป้าหมายที่ ๑</p> <p>- เป้าหมายที่ ๒</p> <p>- เป้าหมายที่ ๓</p> <p>- เป้าหมายที่ ๔</p> <p>- เป้าหมายที่ ๕</p> <p>- เป้าหมายที่ ๖</p>	<p>ยุทธศาสตร์ที่ ๑</p> <p>ส่งเสริมการผลิตสินค้าทางการเกษตร ปศุสัตว์และประมงที่มีคุณภาพ</p> <p>ยุทธศาสตร์ที่ ๔</p> <p>พัฒนาทรัพยากรมนุษย์และคุณภาพชีวิต เพื่อให้มีความสมบูรณ์ เพื่อสังคมก้าวอยู่</p>	<p>ยุทธศาสตร์ที่ ๒</p> <p>ด้านคุณภาพชีวิต</p> <p>ยุทธศาสตร์ที่ ๓</p> <p>ด้านการศึกษา</p>	<p>- การส่งเสริมคุณภาพชีวิต</p>	<p>๓. พัฒนา ส่งเสริมเป็นการพัฒนาคุณภาพชีวิตเด็ก เยาวชน ผู้สูงอายุ ผู้พิการ ผู้ด้อยโอกาส และประชาชน</p> <p>๔. ส่งเสริมสนับสนุนด้านกีฬา และนันทนาการแก่เด็ก เยาวชน ประชาชน</p> <p>๕. พัฒนาด้านการส่งเสริมอาชีพ การส่งเสริมการลงทุนและพาณิชย์ยกรรม</p> <p>๖. ส่งเสริมและพัฒนาการศึกษา</p> <p>๗. ส่งเสริมสนับสนุนกิจกรรม ด้านกีฬาและนันทนาการ</p>	<p>- แผนงานการศึกษา</p> <p>- แผนงานการศาสนา วัฒนธรรมและนันทนาการ</p> <p>- แผนงานสร้างความเข้มแข็งของชุมชน</p> <p>- แผนงานสาธารณสุข</p> <p>- แผนงานกลาง</p> <p>- แผนงานอุตสาหกรรม และกรโยธา</p>	- กองช่าง
๓	<p>- ยุทธศาสตร์ชาติ ที่ ๑ ด้านความมั่นคง</p> <p>- ยุทธศาสตร์ชาติ ที่ ๒ ด้านการสร้างโอกาสและความเสมอภาคทางสังคม</p> <p>- ยุทธศาสตร์ชาติ ที่ ๓ ด้านการพัฒนาและเสริมสร้างศักยภาพทรัพยากรมนุษย์</p> <p>- ยุทธศาสตร์ชาติ ที่ ๔ ด้านการสร้างโอกาสและความเสมอภาคทางสังคม</p> <p>- ยุทธศาสตร์ชาติ ที่ ๕ ด้านการพัฒนาและเสริมสร้างศักยภาพทรัพยากรมนุษย์</p> <p>- ยุทธศาสตร์ชาติ ที่ ๖ ด้านการสร้างโอกาสและความเสมอภาคทางสังคม</p> <p>- ยุทธศาสตร์ชาติ ที่ ๗ ด้านการพัฒนาและเสริมสร้างศักยภาพทรัพยากรมนุษย์</p> <p>- ยุทธศาสตร์ชาติ ที่ ๘ ด้านการสร้างโอกาสและความเสมอภาคทางสังคม</p> <p>- ยุทธศาสตร์ชาติ ที่ ๙ ด้านการพัฒนาและเสริมสร้างศักยภาพทรัพยากรมนุษย์</p> <p>- ยุทธศาสตร์ชาติ ที่ ๑๐ ด้านการสร้างโอกาสและความเสมอภาคทางสังคม</p> <p>- ยุทธศาสตร์ชาติ ที่ ๑๑ ด้านการพัฒนาและเสริมสร้างศักยภาพทรัพยากรมนุษย์</p>	<p>- หมวดเป้าหมายที่ ๓</p> <p>- หมวดเป้าหมายที่ ๔</p> <p>- หมวดเป้าหมายที่ ๕</p> <p>- หมวดเป้าหมายที่ ๖</p> <p>- หมวดเป้าหมายที่ ๗</p> <p>- หมวดเป้าหมายที่ ๘</p> <p>- หมวดเป้าหมายที่ ๙</p> <p>- หมวดเป้าหมายที่ ๑๐</p> <p>- หมวดเป้าหมายที่ ๑๑</p>	<p>- เป้าหมายที่ ๑</p> <p>- เป้าหมายที่ ๒</p> <p>- เป้าหมายที่ ๓</p> <p>- เป้าหมายที่ ๔</p> <p>- เป้าหมายที่ ๕</p> <p>- เป้าหมายที่ ๖</p> <p>- เป้าหมายที่ ๗</p> <p>- เป้าหมายที่ ๘</p> <p>- เป้าหมายที่ ๙</p> <p>- เป้าหมายที่ ๑๐</p> <p>- เป้าหมายที่ ๑๑</p>	<p>ยุทธศาสตร์ที่ ๑</p> <p>ด้านโครงสร้างพื้นฐาน</p> <p>ยุทธศาสตร์ที่ ๔</p> <p>พัฒนาทรัพยากรมนุษย์และคุณภาพชีวิต เพื่อให้มีความสมบูรณ์ เพื่อสังคมก้าวอยู่</p>	<p>ยุทธศาสตร์ที่ ๒</p> <p>ด้านคุณภาพชีวิต</p>	<p>- การพัฒนาการจัดระเบียบชุมชน/สังคมและการรักษาความสงบเรียบร้อย</p>	<p>๘. ส่งเสริมประชาธิปไตย เสื่อมภาค สิทธิ เสรีภาพ</p> <p>๙. พัฒนาการป้องกันและบรรเทาสาธารณภัย</p> <p>๑๐. ส่งเสริมการศึกษา ความสงบเรียบร้อยและศีลธรรมอันดีของประชาชน</p>	<p>- แผนงานสร้างความเข้มแข็งและชุมชน</p> <p>- แผนงานบริหารงานทั่วไป</p> <p>- แผนงานรักษาความสงบภายใน</p>	- กองช่าง

ที่	ยุทธศาสตร์ชาติ ๒๐ปี	แผนพัฒนาเศรษฐกิจและสังคมแห่งชาติ ฉบับที่ ๑๓	SDGs	ยุทธศาสตร์จังหวัด	ยุทธศาสตร์การพัฒนาระบบขององค์การปกครองส่วนท้องถิ่นในเขตจังหวัด	ยุทธศาสตร์ (อปท)	กลยุทธ์	แผนงาน	หน่วยงานรับผิดชอบหลัก
	<p>-ยุทธศาสตร์ชาติ ที่ ๔ ด้านการสร้างโอกาสความเสมอภาคและความเท่าเทียมกันในสังคม</p> <p>-ยุทธศาสตร์ชาติ ที่ ๕ ด้านการสร้างการเติบโตบนคุณภาพชีวิตที่เป็นมิตรต่อสิ่งแวดล้อม</p>								
๔	<p>- ยุทธศาสตร์ชาติ ที่ ๑ ด้านความมั่นคง</p> <p>- ยุทธศาสตร์ชาติ ที่ ๒ ด้านความสามารถในการแข่งขัน</p> <p>- ยุทธศาสตร์ชาติ ที่ ๓ ด้านการพัฒนาและเสริมสร้างศักยภาพทรัพยากรคน</p> <p>- ยุทธศาสตร์ชาติ ที่ ๔ ด้านการสร้างโอกาสและความเสมอภาคและความเท่าเทียมกันในสังคม</p> <p>-ยุทธศาสตร์ชาติ ที่ ๕ ด้านการสร้างการเติบโตบนคุณภาพชีวิตที่เป็นมิตรต่อสิ่งแวดล้อม</p> <p>-ยุทธศาสตร์ชาติ ที่ ๖ ด้านการปรับสมดุลและพัฒนาระบบการบริหารจัดการและการภาครัฐ</p>	<p>- หมายเหตุที่ ๑</p> <p>- หมายเหตุที่ ๓</p> <p>- หมายเหตุที่ ๔</p> <p>- หมายเหตุที่ ๙</p> <p>- หมายเหตุที่ ๑๐</p> <p>- หมายเหตุที่ ๑๑</p> <p>- หมายเหตุที่ ๑๒</p> <p>- หมายเหตุที่ ๑๓</p>	<p>-เป้าหมายที่ ๑</p> <p>-เป้าหมายที่ ๒</p> <p>-เป้าหมายที่ ๓</p> <p>-เป้าหมายที่ ๔</p> <p>-เป้าหมายที่ ๖</p> <p>-เป้าหมายที่ ๑๒</p> <p>-เป้าหมายที่ ๑๔</p> <p>-เป้าหมายที่ ๑๕</p> <p>-เป้าหมายที่ ๑๗</p>	<p>ยุทธศาสตร์ที่ ๒</p> <p>- การพัฒนาการท่องเที่ยวเพื่อเพิ่มมูลค่าการท่องเที่ยวทุกมิติ</p> <p>ยุทธศาสตร์ที่ ๔</p> <p>- ส่งเสริมการจัดการทรัพยากรธรรมชาติและสิ่งแวดล้อมโดยใช้ฐานการเกษตรและท่องเที่ยววิถีการจัดการทรัพยากรธรรมชาติและสิ่งแวดล้อม</p>	<p>ยุทธศาสตร์ที่ ๕</p> <p>ด้านการท่องเที่ยวทรัพยากรธรรมชาติและสิ่งแวดล้อม</p>	<p>- การพัฒนาการท่องเที่ยว ทรัพยากรธรรมชาติและสิ่งแวดล้อม</p>	<p>๑๑.ส่งเสริมสนับสนุนกิจกรรมการท่องเที่ยว</p> <p>๑๒.ทำนุบำรุง และส่งเสริมฟื้นฟูทรัพยากรธรรมชาติและสิ่งแวดล้อม</p>	<p>- แผนงานการเกษตร</p>	<p>- หน่วยงานรับผิดชอบหลัก</p>

ที่	ยุทธศาสตร์ชาติ ๒๐ปี	แผนพัฒนาเศรษฐกิจและสังคมแห่งชาติ ฉบับที่ ๑๓	SDGs	ยุทธศาสตร์จังหวัด	ยุทธศาสตร์การพัฒนาขององค์การปกครองส่วนท้องถิ่นในเขตจังหวัด	ยุทธศาสตร์ (อปท)	กลยุทธ์	แผนงาน	หน่วยงานรับผิดชอบหลัก
๕	<p>-ยุทธศาสตร์ชาติ ที่ ๑ ด้านความมั่นคง</p> <p>-ยุทธศาสตร์ชาติ ที่ ๒ ด้านการสร้างความสามารถในการแข่งขัน</p> <p>- ยุทธศาสตร์ชาติ ที่ ๓ ด้านการพัฒนาและเสริมสร้างศักยภาพทรัพยากรคน</p> <p>- ยุทธศาสตร์ชาติ ที่ ๔ ด้านการสร้างโอกาสและความเสมอภาคและความเท่าเทียมกันในสังคม</p> <p>-ยุทธศาสตร์ชาติ ที่ ๕ ด้านการสร้างโอกาสเติบโตบนคุณภาพชีวิตที่เป็นมิตรต่อสิ่งแวดล้อม</p> <p>-ยุทธศาสตร์ชาติ ที่ ๖ ด้านการปรับสมดุลและพัฒนาระบบการบริหารจัดการและภาครัฐ</p>	<ul style="list-style-type: none"> <li>- หมวดหมายถึง ๑</li> <li>- หมวดหมายถึง ๓</li> <li>- หมวดหมายถึง ๔</li> <li>- หมวดหมายถึง ๑๐</li> <li>- หมวดหมายถึง ๑๑</li> <li>- หมวดหมายถึง ๑๒</li> <li>- หมวดหมายถึง ๑๓</li> </ul>	<ul style="list-style-type: none"> <li>- เป้าหมายที่ ๔</li> <li>- เป้าหมายที่ ๖</li> <li>- เป้าหมายที่ ๑๒</li> <li>- เป้าหมายที่ ๑๔</li> <li>- เป้าหมายที่ ๑๕</li> <li>- เป้าหมายที่ ๑๗</li> </ul>	<p>ยุทธศาสตร์จังหวัด</p> <ul style="list-style-type: none"> <li>- พัฒนาทรัพยากรมนุษย์และคุณภาพชีวิต เพื่อให้มีความสมบูรณ์ เพื่อสังคมน่าอยู่</li> </ul>	<p>ยุทธศาสตร์ที่ ๔</p> <ul style="list-style-type: none"> <li>- ด้านศาสนา ศิลปวัฒนธรรม จารีต ประเพณี และภูมิปัญญาท้องถิ่น</li> </ul>	<p>- การพัฒนา ศาสนา ศิลปะ วัฒนธรรมจารีต ประเพณีและภูมิปัญญาท้องถิ่น</p>	<p>๑๓.ทำนุ บำรุงและส่งเสริมกิจกรรมทางศาสนา</p> <p>๑๔.การส่งเสริมอนุรักษ์ศิลปวัฒนธรรม ประเพณี ปราชญ์ชาวบ้านและภูมิปัญญาท้องถิ่น</p>	<p>- แผนงานบริหารทั่วไป</p> <p>- แผนงานการศาสนา วัฒนธรรมและนันทนาการ</p>	<p>- กองช่าง</p>
๖	<p>-ยุทธศาสตร์ชาติ ที่ ๑ ด้านความมั่นคง</p> <p>-ยุทธศาสตร์ชาติ ที่ ๒ ด้านการสร้างความสามารถในการแข่งขัน</p>	<ul style="list-style-type: none"> <li>- หมวดหมายถึง ๑</li> <li>- หมวดหมายถึง ๓</li> <li>- หมวดหมายถึง ๔</li> <li>- หมวดหมายถึง ๑๐</li> <li>- หมวดหมายถึง ๑๑</li> <li>- หมวดหมายถึง ๑๒</li> <li>- หมวดหมายถึง ๑๓</li> </ul>	<ul style="list-style-type: none"> <li>- เป้าหมายที่ ๔</li> <li>- เป้าหมายที่ ๖</li> <li>- เป้าหมายที่ ๑๒</li> <li>- เป้าหมายที่ ๑๔</li> <li>- เป้าหมายที่ ๑๕</li> <li>- เป้าหมายที่ ๑๗</li> </ul>	<p>ยุทธศาสตร์ที่ ๔</p> <ul style="list-style-type: none"> <li>- พัฒนาทรัพยากรมนุษย์และคุณภาพชีวิต เพื่อให้มีความสมบูรณ์ เพื่อสังคมน่าอยู่</li> </ul>	<p>ยุทธศาสตร์ที่ ๖</p> <ul style="list-style-type: none"> <li>- ด้านการบริหารจัดการท้องถิ่นที่ติดตามกิจกรรมภาค</li> </ul>	<p>- การพัฒนา การบริหารจัดการ บ้านเมืองที่ดี</p>	<p>๑๕.พัฒนาการมีส่วนร่วมของประชาชนในการพัฒนาท้องถิ่น</p> <p>๑๖.พัฒนาโครงสร้างองค์กรให้ทันสมัย</p> <p>๑๗.พัฒนาระบบการบริหารจัดการองค์กร</p>	<p>- แผนงานบริหารทั่วไป</p> <p>- แผนงานอุตสาหกรรม และการโยธา</p>	<p>- กองช่าง</p>

ที่	ยุทธศาสตร์ชาติ ๒๐ปี	แผนพัฒนาเศรษฐกิจและสังคมแห่งชาติ ฉบับที่ ๑๓	SDGs	ยุทธศาสตร์จังหวัด	ยุทธศาสตร์การพัฒนาขององค์กรปกครองส่วนท้องถิ่นในเขตจังหวัด	ยุทธศาสตร์ (อปท)	กลยุทธ์	แผนงาน	หน่วยงานรับผิดชอบหลัก
	<p>- ยุทธศาสตร์ชาติ ที่ ๓ ด้านการพัฒนาและเสริมสร้างศักยภาพทรัพยากรคน</p> <p>- ยุทธศาสตร์ชาติ ที่ ๔ ด้านการสร้างโอกาสและความเสมอภาคและความเป็นเทียมกัน</p> <p>- ยุทธศาสตร์ชาติ ที่ ๕ ด้านการสร้างการเติบโตบนคุณภาพชีวิตที่เป็นมิตรต่อสิ่งแวดล้อม</p> <p>- ยุทธศาสตร์ชาติ ที่ ๖ ด้านการปรับสมดุลและพัฒนาระบบการบริหารจัดการภาครัฐ</p>								
๗	<p>- ยุทธศาสตร์ชาติ ที่ ๑ ด้านความมั่นคง</p> <p>- ยุทธศาสตร์ชาติ ที่ ๒ ด้านการสร้างความสามารถในการแข่งขัน</p> <p>- ยุทธศาสตร์ชาติ ที่ ๓ ด้านการพัฒนาและเสริมสร้างศักยภาพทรัพยากรคน</p> <p>- ยุทธศาสตร์ชาติ ที่ ๔ ด้านการสร้างโอกาสและความเสมอภาคและความเป็นเทียมกัน</p>	<p>- หมวดเป้าหมายที่ ๓</p> <p>- หมวดเป้าหมายที่ ๔</p> <p>- หมวดเป้าหมายที่ ๕</p> <p>- หมวดเป้าหมายที่ ๙</p> <p>- หมวดเป้าหมายที่ ๑๑</p> <p>- หมวดเป้าหมายที่ ๑๓</p>	<p>- เป้าหมายที่ ๑</p> <p>- เป้าหมายที่ ๒</p> <p>- เป้าหมายที่ ๖</p> <p>- เป้าหมายที่ ๑๒</p> <p>- เป้าหมายที่ ๑๔</p> <p>- เป้าหมายที่ ๑๕</p> <p>- เป้าหมายที่ ๑๗</p>	<p>ยุทธศาสตร์ที่ ๑</p> <p>- ด้านโครงสร้างพื้นฐาน</p> <p>ยุทธศาสตร์ที่ ๔</p> <p>- พัฒนาทรัพยากรมนุษย์และคุณภาพชีวิต เพื่อให้มีความสมบูรณ์ เพื่อสังคมก้าวหน้า</p>	<p>ยุทธศาสตร์ที่ ๒</p> <p>- ด้านคุณภาพชีวิต</p>	<p>- การพัฒนา</p> <p>การป้องกันและแก้ไขปัญหายาเสพติด</p>	<p>๑๔.ส่งเสริม สนับสนุนการจัดระเบียบชุมชนการป้องกันและกรณีภัยพิบัติ</p>	<p>- แผนงานสร้างความเข้มแข็งของชุมชน</p>	<p>- กองช่าง</p>

